

JAK DALEKO SIĘGA TWOJA CHĘĆ POMOCY? POMOC HUMANITARNA

Pomaganie: potrzeba czy etyczny obowiązek?

Codziennie na świecie dochodzi do konfliktów zbrojnych i katastrof naturalnych, które przyczyniają się do **kryzysów humanitarnych**. Kryzysy te są coraz bardziej złożone i dotyczą coraz większą grupę ludzi. Choć poszkodowane osoby są nam odegłe i nieznanne, to za sprawą mediów możemy być na bieżąco z ich sytuacją. Dostępne są nam zarówno obrazy ukazujące skalę kryzysu, jak i dane statystyczne. Dlatego brak działań z naszej strony trudno uzasadnić brakiem wiedzy.

Większość z nas odczuwa naturalną potrzebę pomagania rodzinie i osobom z najbliższego otoczenia. Czym jednak, z perspektywy etycznej, różni się pomaganie „swoim” od pomagania osobom, z którymi prawdopodobnie nigdy nie wymienimy uścisku dłoni? Na przykład poszkodowanym w wyniku katastrof naturalnych czy wojen.

Pomaganie pozytywnie wpływa na samopoczucie, a także odgrywa ważną rolę w dążeniu do szczęścia. Takie podejście jest zgodne z dominującymi etycznymi perspektywami. W chrześcijaństwie wspieranie ubogich i reagowanie na cierpienie ludzkie jest jednym z warunków zbawienia. Na niesienie pomocy ubogim duży nacisk kładzie również judaizm, który w Talmudzie jasno określa, że 10% swojego przychodu należy oddawać na *tzedakah* (oznaczające sprawiedliwość – dla wyznawców/czyrń Mojżesza wspieranie najuboższych jest istotną częścią sprawiedliwego życia). Podobne warunki swym wyznawcom/czyniom stawia islam, w którym coroczne oddawanie proporcjonalnej sumy pieniężnej do stanu swojego posiadania dla ubogich i potrzebujących określa *zakat*. Wspomniane trzy tradycje mają swoje korzenie w tej samej części świata. A co np. z perspektywą konfucjańską? Ta skupia się przede wszystkim na powinnościach względem osób, z którymi tworzymy relacje, jednak za sprawą Mencjusza, chińskiego filozofa interpretującego Konfucjusza, znajdziemy w niej również wskazówki, jak zachowywać się w stosunku do najuboższych¹. Na przestrzeni wieków pomoc – w tym humanitarna – powiązana została z kwestią ochrony praw człowieka, źródłem których są takie niepodważalne wartości jak wolność i godność².

Chęć niesienia pomocy jest zakorzeniona w naszej moralności. Pomagamy instynktownie – słysząc „Ratunku!”, nie po-



O kryzysie humanitarnym mówimy, gdy zdarzyło się coś krytycznie zagrażającego zdrowiu, bezpieczeństwu i dobrobytowi danej społeczności, która nie może poradzić sobie z tą sytuacją samodzielnie. Zwykle jest on spowodowany katastrofą (naturalną lub konfliktem zbrojnym).

zostajemy obojętni/e, o ile sami/e czujemy się bezpiecznie. Co więcej, w myśl podejścia utylitarne powinniśmy działać tak, aby przysporzyć maksymalnie dużo szczęścia jak największej liczbie osób. Bezinteresownie pomagamy swojej rodzinie, angażujemy się w działania wolontariackie, wspieramy zbiórki internetowe, oddajemy krew czy chociażby przekazujemy 1,5% swojego podatku na działania organizacji pożytku publicznego.

W socjologii znana jest również reguła wzajemności – pomagając, mamy nadzieję, że ktoś również nam pomoże, gdy znajdziemy się w potrzebie. Czasami pomoc może się również oplacać – widać to na przykładzie firm, które oddają swoje dochody na działania charytatywne, aby skorzystać z ulg podatkowych. Czy powinniśmy się nad tym zastanawiać, gdy od udzielenia pomocy zależy ludzkie życie?

W pomocy humanitarnej naczelną jest **zasada humanitaryzmu** – ludzkie cierpienie musi się spotkać z reakcją w każdych okolicznościach, a pomoc w pierwszej kolejności powinna dotrzeć do osób znajdujących się w najtrudniejszym położeniu (dzieci, osób z niepełnosprawnościami, osób „bez dachu nad głową”)³.

¹ Singer, Peter. 2011. Życie które możesz ocalić, Warszawa: Wydawnictwo Czarna Owca, s. 42- 47.

² Do zgłębienia wiedzy na temat praw człowieka odsyłamy do Powszechnej Deklaracji Praw Człowieka, dostępny na: www.unesco.pl/fileadmin/user_upload/pdf/Powszechna_Deklaracja_Praw_Czlowieka.pdf [18.12.2023].

³ Kenig-Witkowska, Maria M. 2016. Unia Europejska jako podmiot świadczący pomoc humanitarną, w: Patrycja Grzebyk i Elżbieta Mikos-Skuza (red.), Pomoc humanitarna w świetle prawa i praktyki, Warszawa: Wydawnictwo Naukowe SCHOLAR.

Skąd się wzięła potrzeba udzielania pomocy humanitarnej i jak się zmieniała?



1863

Komitet Pięciu (w skład którego wchodził m.in. Henry Dunant) zwołuje w Genewie międzynarodową konferencję, w wyniku której powstaje organizacja Czerwony Krzyż.

1864

Pierwsza konwencja genewska, która dała początek tworzeniu międzynarodowego prawa humanitarnego, które reguluje zachowania podczas konfliktów zbrojnych w celu ochrony osób cywilnych.

1901

Dunant otrzymuje pierwszą w historii Pokojową Nagrodę Nobla.

XX wiek

Rośnie liczba konfliktów zbrojnych, mających w większości charakter lokalny i/lub wojen domowych oraz liczba katastrof naturalnych. Coraz więcej ludzi na świecie doświadcza skutków kryzysów humanitarnych.

W 1859 roku miała miejsce bitwa pod Solferino, w której uczestniczył Henry Dunant. W książce „Wspomnienie Solferino” opisał on doświadczenia z zainicjowanym przez siebie polowym szpitalem, do pracy w którym zaangażował lokalną społeczność. Wspierała ona medyków i opiekowała się ponad 40 000 żołnierzy poszkodowanych po obu stronach konfliktu. Oprócz wspomnień Szwajcar zawarł w książce kilka postulatów, dających podwaliny współczesnej idei pomocy humanitarnej.

Co ciekawe, dopiero konwencje genewskie z 1949 roku rozszerzyły pomoc humanitarną na wszystkie osoby poszkodowane, nie tylko żołnierzy i jeńców wojennych. Obecnie pomoc humanitarna dotyczy wyłącznie ludności cywilnej.

Oprócz wspomnianej wcześniej zasady humanitaryzmu pomoc humanitarna opiera się na 3 zasadach:

Zasada bezstronności – oznacza, że pomoc humanitarna jest dostarczana wyłącznie w zależności od potrzeb, bez względu na narodowość, „rasę”, wyznanie, pozycję społeczną czy poglądy polityczne. To potrzeba pomocy powinna być decydująca, a nie światopogląd czy wyznanie poszkodowanej osoby. Złamaniem tej zasady byłoby np. uzależnienie udzielenia pomocy od zmiany wiary.

Zasada neutralności – to nieangażowanie się w spory religijne, polityczne, rasowe czy ideologiczne. Osoby czy organizacje udzielające pomocy nie opowiadają się za żadną ze stron konfliktu. Złamaniem tej zasady byłoby np. dostarczanie żywności tylko jednej stronie konfliktu, zwiększając jej szanse na zwycięstwo.

Zasada niezależności – oznacza, że pomoc humanitarna nie może służyć celom politycznym, gospodarczym czy wojskowym. Cel ratowania życia jest jedyny i nadrzędny. Złamaniem tej zasady byłoby np. uzależnienie pomocy od podpisania umów handlowych.

Poznaj cztery zasady pomocy humanitarnej przedstawione w spocie: www.bit.ly/4ZasadyPomocy

Rosnąca liczba kryzysów humanitarnych i osób poszkodowanych wymaga coraz większej liczby organizacji i osób zaangażowanych w niesienie pomocy. Jedną z takich organizacji jest Polska Akcja Humanitarna, założona przez Janinę Ochojską w 1992 roku.

Poznaj historię PAH oraz bieżące działania na:

www.pah.org.pl

oraz www.pah.org.pl/pierwsze25lat

Aktualne dane o skali kryzysów humanitarnych znajdziesz na stronie: www.humanitarianaction.info

Czy kryzysy humanitarne dotyczą cały czas tych samych miejsc i ludzi?

Kryzys humanitarny pojawia się na ogół wtedy, kiedy skutki żywiołu albo konfliktu zbrojnego są tak duże i niszczycielskie, że przekraczają możliwości poradzenia sobie z nimi przez daną społeczność, a instytucje państwa dotkniętego kryzysem potrzebują wsparcia z zewnątrz i się na nie godzą.

Prawdą jest, że kryzysy często dotyczą tych samych krajów (choćby z powodu uwarunkowań geograficznych czy napiętej sytuacji politycznej). Prawdą jest również, że kryzysy mogą dotyczyć tych samych osób, jednak konsekwencje każdego z nich są inne.

Wyobraź sobie lub spójrz na mapę Afryki. Kolonializm i neokolonializm przyczyniły się do tego, że wiele krajów na tym wielkim kontynencie nie wykształciło wystarczających struktur i systemów chroniących obywateli/ki przed skutkami klęsk żywiołowych. Co więcej, ustanowione przez Europejczyków arbitralnie granice państw nie uwzględniały różnorodności etnicznej, co w obecnych czasach przyczynia się do licznych konfliktów.

Wyobraź sobie teraz kraj, który dysponuje dużymi złożami diamentów, uranu, złota czy ropy. Złożami tymi zainteresowany jest nie tylko rząd, ale i lokalne grupy przestępcze oraz zagraniczne koncerny⁴. Kraj ten nie otrzymuje wystarczających wpływów z podatków, z których w państwach europejskich utrzymywane są: ochrona zdrowia, oświata czy instytucje publiczne. Do tego dochodzi problem korupcji wśród urzędników/czek i przedsiębiorców/czyrń. Ludzie nie mając środków do życia, prędkiej czy później „wyjdą na ulicę”, domagając się swoich praw. Dodatkowo praca na terenach wiejskich jest słabo zmechanizowana – większość czynności związanych z uprawą ziemi czy hodowlą bydła ludzie wykonują samodzielnie lub przy wsparciu swoich dzieci, które zamiast do szkoły idą do pracy na polu lub w kopalni. Wyzwaniem są też nawracające klęski żywiołowe, które w ostatnich latach, na skutek zmian klimatycznych, zdarzają się coraz częściej i utrzymują się coraz dłużej. Dla wielu państw powyższa historia jest rzeczywistością.

Obejrzyj krótkie filmy

„Poznawcza katastrofa – jak widzimy Afrykę?”
www.bit.ly/PoznawczaKatastrofa



„Afryka to nie państwo”
www.bit.ly/AfrykaToNiePanstwo

Jak to jest powiązane z Tobą?

Opisane wyżej procesy dotyczą nas bardziej, niż może się to wydawać. Codziennie dokonując prostych wyborów konsumenckich, jesteśmy zależni/e od całego świata – pijemy kawę z Etiopii czy herbatę ze Sri Lanki, wkładamy spodnie uszyte w Bangladeszu, dojeżdżamy do pracy transportem napędzanym gazem lub paliwem z Rosji, Algierii czy Iranu. Nasze komputery i telefony wypełnione są szlachetnymi minerałami, których zasoby znajdują się w Afryce lub Azji. **Zależności te są niepodważalne dlatego tak samo niepodważalna powinna być nasza odpowiedzialność i solidarność z osobami mieszkającymi w krajach mniej uprzywilejowanych, które pracując, zaspokajają nasze konsumpcyjne potrzeby.** O tym, jak dużą rolę w pomaganiu odgrywają wiedza na temat globalnych współzależności oraz nasze postawy i wartości, możemy dowiedzieć się dzięki edukacji globalnej.



Edukacja globalna to część kształcenia obywatelskiego i wychowania, która rozszerza ich zakres poprzez uświadamianie istnienia zjawisk oraz współzależności łączących ludzi i miejsca. Jej celem jest przygotowanie odbiorców do stawiania czoła wyzwaniom dotyczącym całej ludzkości.

Przez współzależności rozumiemy wzajemne powiązania oraz przenikanie systemów kulturowych, środowiskowych, ekonomicznych, społecznych, politycznych i technologicznych.

Więcej informacji na ten temat znajdziesz w publikacji:

www.bit.ly/PomocnikPAH_educacja_globalna

Oprócz przyczyn i konsekwencji globalnych zjawisk w centrum edukacji globalnej znajdują się również kwestie takie jak: refleksja nad językiem, którym opisujemy rzeczywistość i obrazami, które tę rzeczywistość przedstawiają. Język i obraz to potężne narzędzia, przez które podważamy lub szanujemy ludzką godność. Dotyczy to nie tylko pojedynczych osób, ale również całych społeczeństw i krajów. Więcej na ten temat przeczytasz w publikacji www.bit.ly/handout_jak_mowic.

⁴ Więcej na ten temat dowiesz się oglądając krótki film Instytutu Globalnej Odpowiedzialności „IGO minerały konfliktu”, dostępny na: <https://youtu.be/iTKKpW9Of0A> [18.12.2023].

Jakie są bezpośrednie przyczyny kryzysów humanitarnych?

Według szacunków w 2023 roku 363 miliony ludzi potrzebowały. Co roku publikowany jest raport Global Humanitarian Overview, który pokazuje skalę potrzeb. W 2023 roku 1 na 23 osoby na świecie potrzebuje pomocy. Rok wcześniej była to 1 osoba na 33⁵.

Co jest przyczyną tego, że z roku na rok coraz więcej osób jest narażonych na utratę życia?

1. Katastrofy naturalne, które od początku XXI w. przybrały na sile. Najtragiczniejszy w skutkach był rok 2010, kiedy to w przeciągu 12 miesięcy odnotowano potężne trzęsienia ziemi w Haiti, Chinach i Chile i gdy północna Rosja zmagala się z falą upałów, a Pakistan walczył z powodzią. Szacuje się, że w tych i innych, „mniejszych” katastrofach zginęło ok. 317 tys. osób⁶, a 257 mln zostało poszkodowanych⁷. Katastrof naturalnych jest coraz więcej. Powodem jest katastrofa klimatyczna, do której przyczyniają się głównie kraje bogate i uprzywilejowane.

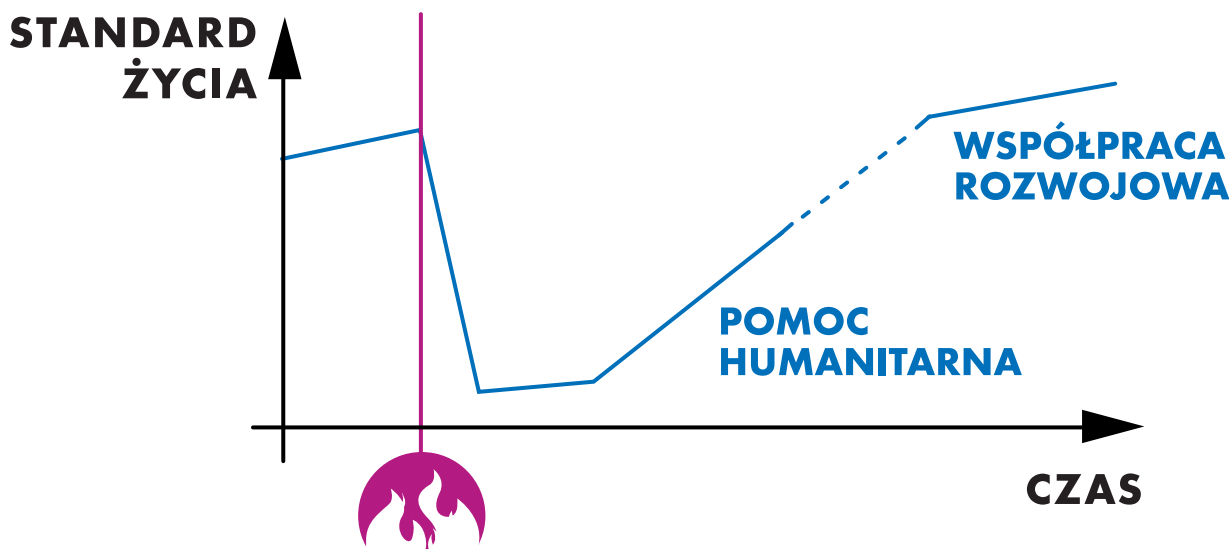
2. Katastrofy spowodowane działalnością człowieka:

- Konflikty zbrojne (np. Syria od 2011 r., Izrael/Palestyna od 1948 r., Ukraina od 2014 r.)
- Ludobójstwo (np. nazistowskie/sowieckie i japońskie w okresie II wojny światowej, Rwanda 1994 r. czy bałkańska Srebrenica z 1995 r.)
- Katastrofy technologiczne (Bhopal w 1984 r., Czarnobyl w 1986 r., Bejrut w 2020 r.)
- Katastrofy przymśowe

3. Kryzysy złożone, czyli kombinacja powyższych czynników – to np. sytuacja w Sudanie Południowym – konflikt zbrojny, powiązany z długotrwałym ubóstwem dużej części społeczeństwa oraz regularnie powtarzającymi się suszami i powodziąmi.

Czy pomoc humanitarna dociera do wszystkich potrzebujących ludzi?

Nie. Organizacje humanitarne udzielają pomocy w trakcie lub bezpośrednio po zakończeniu tragicznych wydarzeń, zarówno w miejscu wystąpienia kryzysu, jak i w miejscach gdzie przebywają osoby przemieszczone (wewnątrz kraju lub w krajach ościennych), czyli tzw. obozach dla uchodźców/czyń. Pomoc humanitarna dotyczy dużej grupy ludzi, jest zazwyczaj **krótkotrwała (1-2 lata)** i ma na celu przywrócenie standardu życia sprzed katastrofy lub konfliktu zbrojnego. Współpraca rozwojowa dąży zaś do podwyższenia standardu życia.



⁵ Humanitarian Action, dostępny na: <https://humanitarianaction.info/> [18.12.2023].

⁶ Our World in Data. 2022. Natural Disasters, dostępny na: <https://ourworldindata.org/natural-disasters> [18.12.2023].

⁷ Our World in Data. People affected by natural disasters, dostępny na: <https://ourworldindata.org/grapher/total-affected-by-natural-disasters> [18.12.2023].

Jakie są czynniki pogłębiające kryzysy humanitarne?

Do głównych czynników pogłębiających kryzysy humanitarne należą:

- **katastrofa klimatyczna**, która objawia się m.in. nieprzewidywalnością zmian pogodowych i większą intensywnością dotychczasowych anomalii (np. przesunięciami pór roku lub coraz częstszymi huraganami). Ponadto, w krajach globalnego Południa ludzie często opierają swoje wyżywienie na lokalnej produkcji – susze czy powodzie przyczyniają się do klęsk głodu.
- **migracje** powodowane zarówno konfliktami zbrojnymi, jak i zmianami klimatycznymi. Ludzie migrujący lub zamieszkujący obozy dla uchodźców/czyń (często w dużym zagęszczeniu, bez przygotowanej infrastruktury) są znacznie bardziej narażeni na ryzyko rozprzestrzeniania się chorób czy konflikty.
- **niski potencjał ekonomiczny kraju i stopień rozwoju** – gdy dochodzi np. do klęski głodu, krajów globalnego Południa często nie stać na import żywności. Ponadto, nakłady finansowe tych państw na zapobieganie katastrofom naturalnym, ochronę ludzi w trakcie katastrof, a także usuwanie ich skutków są mniejsze.

Powyższe czynniki nie tylko pogłębiają kryzysy, ale też zwiększają wrażliwość wielu krajów czy też grup społecznych na kryzysy humanitarne – dotyczy to np. osób z niepełnosprawnościami, kobiet i dzieci.

Długi pogłębiają kryzys

Często dla znajdujących się w kryzysie zaciągnięcie pożyczki jest ostatnią deską ratunku, mogącą utrzymać państwo na względnym poziomie rozwoju. Dla kraju mającego długi nawet najmniejsze tąpnięcia gospodarcze są czynnikiem pogłębiającym kryzys. Gdy wierzyciele pukają do drzwi, państwo bierze kolejne pożyczki, aby spłacić swoje długi i tak rozpoczyna się spirala zadłużenia. Spłata pożyczek obciąża budżet, zmniejszane są wydatki publiczne, np. na szkoły, szpitale, czy systemy ostrzegające przed katastrofą naturalną. W ostatnich latach kryzysy takie dotknęły m.in. Grecję, Wenezuelę czy Ghanę.

Więcej na ten temat przeczytasz m.in. na stronie: <https://igo.org.pl/materialy-do-edukacji-globalnej-nt-dlugow-krajow-poludnia>

Kiedy kryzys jest już zażegnany, rozpoczyna się inny etap pomocy, która często jest mylona z humanitarną – współpraca rozwojowa.

Pomoc humanitarna a współpraca rozwojowa

Współpraca rozwojowa jest udzielana krajom mniej uprzywilejowanym – jej głównym celem jest zmniejszenie ubóstwa. To, co odróżnia współpracę rozwojową od humanitarnej, to cel, czas i miejsce.

PRZYKŁADY

POMOC HUMANITARNA		WSPÓŁPRACA ROZWOJOWA	
	zapewnienie bieżącego dostępu do wody osobom mieszkającym w Haiti, które zostały uszkodzone w wyniku trzęsienia ziemi	CEL	przebudowa kanalizacji w istniejącej wcześniej szkole w celu poprawy dostępu do wody 
	natychmiastowe udzielanie pomocy poszkodowanym w trzęsieniu ziemi w Turcji i Syrii (wyciąganie osób spod gruzów, zapewnienie pomocy sanitarnej)	CZAS	budowa szkół i kształcenie kadry w celu poprawy dostępu do edukacji w Kenii 
	wydawanie żywności osobom potrzebującym (w tym starszym i z niepełnosprawnościami) w Ukrainie podczas trwającego konfliktu zbrojnego	MIEJSCE	zakup narzędzi rolniczych oraz organizacja kursów dla kobiet w Sudanie Południowym, pozwalających rozwijać gospodarstwa rolne 

Zastanów się!

Czy powinno się mówić o pomocy czy współpracy rozwojowej?

Czy możliwa jest pomoc, która nie jest hierarchiczna?

Czy możliwa jest współpraca, gdy relacja między krajami bogatymi i mniej zamożnymi jest hierarchiczna?⁸

⁸ Aby dowiedzieć się więcej, zachęcamy do przeczytania „Edukacja globalna w podręcznikach do geografii i wiedzy o społeczeństwie” s. 33, dostępny na: https://zagranica.org.pl/wp-content/uploads/2021/04/GZ_raport_analiza-podrecznikow_EG_geografia_WOS_2016.pdf [18.12.2023].

Jak udzielana jest pomoc humanitarna?

Aby pomoc humanitarna miała sens, musi być m.in. skuteczna, udzielona na czas i dostosowana do potrzeb.

Wyobraź sobie klęskę żywiołową, która zaskakuje Cię w nocy. Budząc się, po pierwsze chronisz bliskich, po drugie zabierasz najważniejsze dokumenty i karty kredytowe. Nie masz przy sobie jedzenia i picia, nie możesz poprosić o pomoc sąsiadów/ek czy bliskich, bo znajdują się w tej samej sytuacji, co Ty. Sklepy, apteki, banki i szkoły uległy zniszczeniu. Zasypane lub zalane drogi opóźniają przyjazd służb, które, gdy wreszcie do Ciebie docierają, informują Cię, że samoloty z lekami lada moment wyruszą z odległych o kilka tysięcy kilometrów Stanów Zjednoczonych, ale prawdopodobnie nie będzie tam insuliny, bo nikt nie wiedział, że Twoje dziecko jej potrzebuje.

Powyższa sytuacja jest hipotetyczna. W drugiej połowie XX wieku, kiedy kryzysy humanitarne zaczęto relacjonować w mediach, ludzie chcąc pomóc poszkodowanym, dziaili się rzeczami, które nie były im już potrzebne. Organizacje humanitarne wysyłały np. konwoje, w których znajdowało się jedzenie, koce czy leki – czy taka pomoc spełnia jednak współczesne standardy?

Pomoc humanitarna stawia w centrum człowieka, jego niezbywalną godność i potrzeby. Godność człowieka, czyli

poczucie własnej wartości i szacunku do siebie, a także szacunku ze strony innych ludzi, jest szczególnie ważna, gdy wszystkie rzeczy materialne zostają nam odebrane, a brak poczucia kontroli nad sytuacją zaburza poczucie bezpieczeństwa. Organizacje działające w sektorze humanitarnym podchodzą do potrzeb człowieka holistycznie – zwracając uwagę zarówno na potrzeby fizyczne, jak i psychiczne.

Dlaczego warto się zastanowić kilka razy, zanim wyślesz paczkę z pomocą?

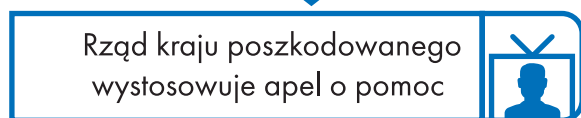
1. Prawdopodobnie nie wiesz dokładnie, jakie rzeczy potrzebne są na miejscu. Czy będą one tam nadal potrzebne, gdy zostaną już zebrane i dostarczone?
2. Organizacja transportu to wyzwanie logistyczne i duże koszty, nie tylko finansowe. Kto się tym zajmie i to opłaci? Jak to wpłynie na środowisko naturalne?
3. Kto zajmie się sortowaniem i magazynowaniem? Co się stanie z niepotrzebnymi rzeczami?
4. Czy rzeczy, które znajdują się w paczkach, to zalegające w domach niepotrzebne produkty? Jak poczuje się osoba, do której taka paczka trafi?

Pobierz plakat „Zanim wyślesz paczkę z pomocą”

www.bit.ly/plakatPAH_paczka



Organizacje humanitarne śledzą na bieżąco na specjalistycznych portalach dane o aktualnych kryzysach humanitarnych i ich skali.



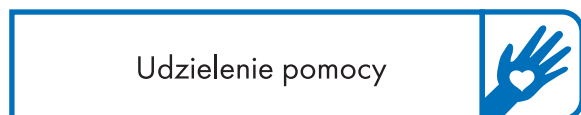
Jeżeli zniszczenia infrastrukturalne i liczba osób dotkniętych katastrofą przewyższają możliwości służb państwowych, rząd kraju wystosowuje apel do społeczności międzynarodowej (jednocześnie działając we własnym zakresie lub wyraża zgodę na pomoc oferowaną z zewnątrz).



Poszukiwanie, wydobywanie osób poszkodowanych oraz pomoc medyczna oraz pomoc medyczna – ok. 90% ludzi uwięzionych pod gruzami jest ratowanych przez sąsiadów/ki, rodzinę, a około 50% osób uwięzionych pod gruzami przeżywa więcej niż 6 godzin. Międzynarodowe ekipy poszukiwawcze przybywają na miejsce wydarzenia kilkadziesiąt godzin po katastrofie, aby wesprzeć służby państwowe w poszukiwaniach. Społeczność lokalna nie jest bezczynna, w międzyczasie to ona udziela pomocy.



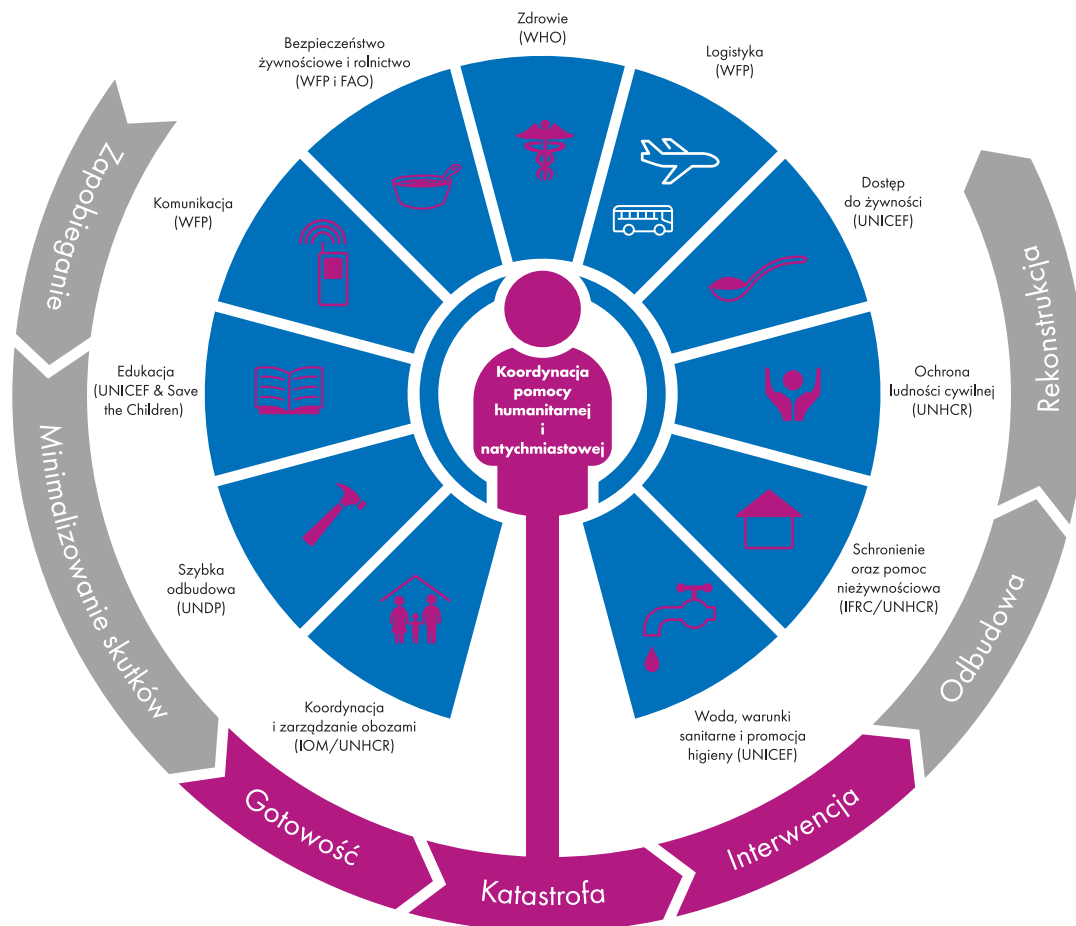
Jakie są zniszczenia? Jakie są potrzeby? Jakie są grupy szczególnie wrażliwe (m.in. ranni, dzieci, osoby starsze, osoby uchodźcze). Co jest priorytetem? Jaka powinna być nasza strategia działania?



Obszary pomocy humanitarnej

Lata doświadczeń, konsultacji na temat standardów i zasad oraz płynący swoim torem postęp technologiczny spowodowały, że obecnie na świecie istnieje międzynarodowy mechanizm niesienia pomocy humanitarnej kierowany przez ONZ – a dokładniej przez Biuro Narodów Zjednoczonych ds. Koordynacji Pomocy Humanitarnej (UN OCHA).

Mechanizm ten opiera się na podejściu klastrowym, czyli podziale pomocy humanitarnej na 11 obszarów tematycznych. Każdy z klastrow jest koordynowany przez organizację, zwykle agendę ONZ, tak aby np. nie dochodziło do duplikowania się działań na danym terenie, a pomoc dotarła do wszystkich potrzebujących osób⁹.



Obszary (klastry) pomocy humanitarnej. Źródło: www.humanitarianresponse.info/en/coordination/clusters/what-cluster-approach.

Przykłady działań w poszczególnych klastrach:



Koordynacja i zarządzanie obozami – np. komunikacja i organizacja działań w obozach dla syryjskich uchodźców/czyń.



Wczesna odbudowa – np. odgruzowanie miejsc zniszczonych przez trzęsienie ziemi i budowa podstawowej infrastruktury np. dróg.



Edukacja – np. zapewnienie dostępu do edukacji dzieciom mieszkającym w obozach dla uchodźców/czyń.



Komunikacja – np. rekonstrukcja sieci telekomunikacyjnej oraz zapewnienie komunikacji w czasie kryzysu.



Bezpieczeństwo żywnościowe – np. dystrybucja żywności lub środków na zakup żywności w regionach ogarniętych konfliktem, kataklizmem naturalnym (np. wyniszczenie plonów przez szarańczę w Somalii i Sudanie Południowym).



Zdrowie – np. tworzenie szpitali, dostępu do służby zdrowia dla osób poszkodowanych na terenach wojennych.



Logistyka – np. wsparcie logistyczne w dostarczaniu produktów pomocy, takich jak żywność, środki czystości itp., magazynowaniu, jak również transport pracowników humanitarnych na miejsce kryzysu.



Dostęp do żywności – np. zapewnienie żywności ludziom niedożywionym w wyniku kryzysu humanitarnego.



Ochrona ludności cywilnej – np. zapewnienie poczucia bezpieczeństwa i bezpiecznego dostępu do pomocy humanitarnej na terenie konfliktów zbrojnych.



Schronienie oraz artykuły niebędące żywnością – np. dystrybucja koców, namiotów, podstawowych materiałów do gotowania, np. garnków.



Woda, warunki sanitarne i promocja higieny - np. budowa infrastruktury wodno-sanitarnej (w tym studni), ale również zapewnienie natychmiastowego dostępu do wody (np. transport wody w beczkowozach).

⁹ Korowajczyk-Sujkowska, Monika. 2016. Klastry pomocy humanitarnej, w: Patrycja Grzebyk i Elżbieta Mikos-Skuza (red.), Pomoc humanitarna w świetle prawa i praktyki, Warszawa: Wydawnictwo Naukowe SCHOLAR.

Po pierwsze: myśl o konsekwencjach, potem działaj

Powszechnie przyjętą, wywodzącą się z medycyny i zaadaptowaną przez środowisko humanitarne, zasadą jest „**Do not harm – Nie wyrządzaj szkody**”. Pomoc humanitarna stawia człowieka w centrum – to jego potrzeby i bezpieczeństwo są najważniejsze. Znane są niestety przypadki, w których organizacje humanitarne popełniały błędy – ich ewaluacja i wdrażanie zmian pozwoliło na wprowadzanie lepszych standardów niesienia pomocy i jej koordynacji.

Negatywne efekty pomocy humanitarnej mogą dotyczyć:

- praw i bezpieczeństwa osób, którym organizacje pomagają, np. większe narażenie na przemoc ze strony grup mniej uprzywilejowanych,
- funkcjonowania społeczeństwa i administracji lokalnej, np. zastępowania lokalnych pracowników/czek publicznych osobami z sektora humanitarnego,
- ekonomii i gospodarki państwa, gdy np. dostarczenie odzieży w formie pomocy może zagrozić lokalnemu rynkowi,
- środowiska naturalnego, np. poprzez wylesianie miejsc przy obozach dla osób uchodźczych.

Co trzeba wziąć pod uwagę, organizując pomoc humanitarną?

Zmienna rzeczywistość sprawia, że każda sytuacja pomocowa jest inna. Są jednak aspekty, które. Ale są aspekty, które zawsze należy kryteria, które zawsze należy wziąć pod uwagę, np. kontekst kulturowy, działania innych organizacji

pracujących na tym samym terenie i ich wspólną koordynację czy zasady dystrybucji środków, tak aby kryteria, komu się pomaga i dlaczego, nie stały się zarzewiem konfliktów w danych społecznościach. Dlatego też międzynarodowe organizacje humanitarne współpracują z mniejszymi organizacjami, które tworzone są przez osoby działające na miejscu, będące jednocześnie specjalistami/kami w danym sektorze. To właśnie oni/e odgrywają kluczową rolę w niesieniu pomocy humanitarnej, zarówno na samym początku, gdy zewnętrzna pomoc nie zdąży jeszcze dotrzeć, jak i później, współpracując z organizacjami zagranicznymi.

Pomoc humanitarna kończy się sukcesem, gdy organizacja wyjeżdża, a społeczność wraca do stanu sprzed zaistnienia konfliktu zbrojnego lub katastrofy naturalnej. Organizacje odpowiedzialne za niesienie pomocy powinny zatem myśleć długofalowo, mając na względzie ekonomię i gospodarkę kraju oraz środowisko naturalne.

Obejrzyj zapis webinaru „Jak pomagać, aby nie szkodzić - perspektywa globalna” - Celina Kretkowska-Adamowicz przedstawia konkretne przykłady z historii pomocy humanitarnej i środki zaradcze, które organizacje stosują, aby nie powielać raz popełnionych błędów.

www.bit.ly/webinar_jak_pomagac



Angażowanie lokalnej społeczności w krajach, gdzie udzielana jest pomoc

Wiemy już, że rozpoznanie potrzeb i dostosowanie pomocy do lokalnego kontekstu są czynnikami mającymi bardzo duży wpływ na powodzenie działań humanitarnych. Innym bardzo ważnym aspektem jest angażowanie lokalnej społeczności, w tym zatrudnianie pracowników/czek lokalnych.

Dlaczego? Ponieważ organizacje i osoby pracujące w sektorze humanitarnym wyjadą, a osoby, którym udzielono pomocy, zostaną na miejscu, więc będą odpowiedzialne za utrzymanie i poprawę swoich warunków życia. I tak na przykład budując studnię w danej społeczności w Sudanie Południowym, organizacje takie jak PAH angażują ludność, tworząc tzw. komitety wodne. Konsultują one powstanie studni na każdym jej etapie – od wyboru miejsca budowy, poprzez ochronę, prawidłowe użytkowanie, po ponoszenie wspólnej odpowiedzialności za usterki i naprawę.

Kluczowe jest również to, kogo organizacje zatrudniają. Do kryzysów humanitarnych nie dochodzi w próżni, dotyczą konkretnych społeczności mających kulturę, tradycję, strukturę, uwarunkowania polityczne, hierarchię, problemy społeczne, zróżnicowanie etniczne itp. Kontynent afrykański i azjatycki są pod tym względem bardziej zróżnicowane niż Europa. Najlepszą wiedzę na te tematy oraz umiejętności mają lokalni/e eksperci/teki zatrudniani/e w każdym obszarze pomocy humanitarnej (inżynierowie/ki, koordynatorzy/ki projektów, psychologowie/żki, logistycy/czki itp.). To oni i one wiedzą, jak odczytać komunikaty językowe i niewerbalne, jak szybko zmienić trasę, kiedy droga na danym odcinku jest zablokowana przez niesprzyjające wojsko oraz znają system podatkowy i pułapki administracji publicznej. Na potwierdzenie tej wiedzy posłużymy się przykładem PAH. W 2021 w zagranicznych oddziałach PAH na 163 poradcowników i pracowniczek 152 stanowili/ły osoby lokalne, pochodzące z regionu, w którym udzielana była pomoc¹⁰.

¹⁰ Polska Akcja Humanitarna. 2022. Raport za rok 2021, dostępny na: www.pah.org.pl/raportroczny [18.12.2023].

Mity wokół pracowników/czek humanitarnych

Wokół osób pracujących w sektorze humanitarnym nagromadziło się wiele mitów i nieprawdziwych informacji.

Kim są i kim zdecydowanie NIE są pracownicy/czki humanitarni/e?



To osoby mające specjalistyczne wykształcenie, tożsame z tym, które jest wymagane na określonym stanowisku (np. pracowniczką humanitarną jest księgową pracującą w biurze w Iraku). Muszą mieć dodatkowe kwalifikacje, tj. kursy i szkolenia, doświadczenie

pracy w terenie, odporność na stres i znajomość języka obcego. Przechodzą również testy psychologiczne, a pracując w terenie, są pod stałą opieką specjalistów/ek.



Globtroter/ka i miłośnik/czka ekstremalnych przygód, wolontariusz/ka uczący/a języka angielskiego w indyjskiej wiosce czy wolontariuszka pracująca w kenijskim parku narodowym. Taki stereotyp pojawia się często w wyobrażeniach ludzi młodych. Tymczasem takim działaniom jest bliżej do wolonturystyki¹¹ aniżeli pomocy humanitarnej.

Czy to niebezpieczna praca?

W 2022 roku 439 pracowników organizacji humanitarnych zostało zaatakowanych, 115 zginęło, 139 zostało rannych, a 185 porwanych w 230 incydentach¹². Ogromna większość z nich to osoby lokalne. Mimo że każda z interwencji jest skrupulatnie przygotowywana pod względem bezpieczeństwa i logistyki, a pracownicy/czki korzystają ze wsparcia z zakresu bezpieczeństwa, to nie da się wyeliminować narażenia życia w stu procentach.

Celebryci/cki i ambasadorzy/rki – Angelina Jolie czy Robert Lewandowski to osoby pomagające swoim w zebraniu funduszy lub nagłaśniające sprawę (często również przekazujące pieniądze na działania organizacji humanitarnych), jednak nie jest to ich pełnoetatowa praca. Swoją obecnością przyciągają uwagę mediów i naszą, ale nie ponoszą odpowiedzialności za pomoc humanitarną.



Kryzysy humanitarne w mediach

Media kształtują nasze wyobrażenie o kryzysach humanitarnych – relacjonując je z bliska i daleka. Przy obecnej dostępności do telefonu z aparatem i Internetem relację może tworzyć i publikować każdy (tak jest np. w Syrii, gdzie wojna w dużej mierze dokumentowana jest przez osoby poszkodowane), to jeszcze w latach 60. XX w. tym, co kształtowało światopogląd młodych ludzi, były materiały telewizyjne.

Jednym z pierwszych dobrze udokumentowanych kryzysów była wojna domowa w Nigerii (konflikt w Biafrze w latach 1966-1970)¹³, na skutek której około 1 mln osób stracił życie, w tym duża część z powodu głodu. To właśnie z tego okresu pochodzą pierwsze zdjęcia dzieci chorych na kwashiorkor, którego widocznymi objawami są m.in obrzęk brzucha i wypadające włosy. Zdjęcia te trafiły do mediów, a następnie do podręczników szkolnych, odgrywając dużą rolę w kształtowaniu stereotypowego przekazu na temat Afryki

i tego, jak pokazywać kryzysy humanitarne, aby poruszyć zachodnie społeczeństwa – zarówno w kontekście wywierania wpływu na rządzących, którzy mają realny wpływ na podejmowanie międzynarodowych decyzji, jak i w kontekście zwykłych ludzi, którzy przekazują pieniądze na zbiórki publiczne.

W historii zapisał się także utwór *USA for Africa - We are the world* (pierwszy z 1985 roku), którego głównym celem było zwrócenie uwagi na klęskę głodu... na całym kontynencie afrykańskim, jak wskazuje tytuł, a tymczasem sytuacja dotyczyła głównie Etiopii i Sudanu.

Choć intencja była dobra (do dziś utwór zarobił ok. 185 milionów dolarów, które przekazane zostały na walkę z głodem), to tekst piosenki wraz z powstałym teledyskiem jest przyczyną wielu dyskusji jako materiał przyczyniający się m.in do powstania *white savior complex* (syndromu

¹¹ Nowaczyk, Alicja. 2013. Wolonturystyka – ile jest pomocy w turystycznej przygodzie?, dostępny na: <https://post-turysta.pl/arttykul/Wolonturystyka> [18.12.2023].

¹² Humanitarian Outcomes. 2023. Aid Worker Security Report, dostępny na: <https://reliefweb.int/report/world/aid-worker-security-report-2023-figures-glance> [18.12.2023].

¹³ Aby dowiedzieć się więcej, zachęcamy do lektury dwóch tekstów: Gadera, Konrad. 2020. Biafra – wojna o wolność i ropę, dostępny na: www.konflikty.pl/historia/czaszy-najnowsze/biafra-wojna-wolnosc-ropo-nigeria-ogbnigwe oraz:

Popławski, Błażej. 2017. Gniew Biafry. Pół wieku po ludobójstwie, dostępny na: www.miesiecznik.znak.com.pl/gniew-biafry-pol-wieku-po-ludobojstwie [18.12.2023].

białego zbawcy). Określa się nim osoby o białym kolorze skóry, które pomagają najczęściej w Azji i Afryce, dla których głównymi motywacjami są współczucie i przenoszenie europejskich wzorców na inny kontekst kulturowy.

Odwiedź stronę www.radioid.com, aby poznać dobre i złe przykłady pomocowych kampanii społecznych.

Co roku na świecie dochodzi do wielu kryzysów humanitarnych, większość z nich nie znajduje zainteresowania mediów. Takim przykładem jest Jemen, gdzie kryzys rozwijał się powoli – już przed wojną kraj ten był jednym z najmniej zamożnych na świecie. Przyczyny wybuchu wojny są skomplikowane i zawiłe, trudne do zrozumienia bez głębszego zainteresowania tematem. Śledząc tego typu konflikt, odbiorca/czyni musi być zaangażowany/a i uważny/a przez długi okres. Kryzysy humanitarne, które są

gwałtowne, takie jak te spowodowane przez tsunami, trzęsienie ziemi czy huragan, są sensacyjne, szokujące i łatwiejsze do zrozumienia. Wzbudzają w nas poczucie dyskomfortu. Do tego, jeżeli są miejscem odwiedzin turystów/ek z krajów globalnej Północy i dochodzi do nich w „specyficznym” okresie w roku (a tak było z trzęsieniem ziemi w Nepalu z kwietnia 2015 roku, kiedy himalaiści rozpoczęli zdobywanie Everestu, czy z tsunami w Indonezji z 26 grudnia 2004 roku, gdzie zginęło wielu turystów/ek), łatwiej o identyfikowanie się z poszkodowanymi, a zdjęcia tych miejsc doskonale znamy z katalogów turystycznych.

Im większe zainteresowanie mediów, tym większe wsparcie finansowe ze strony społeczeństwa. Jeśli chodzi o Jemen trzeba powiedzieć, iż wśród zagranicznych dziennikarzy panuje przekonanie, że „Jemen to Syria tylko bez kamer”¹⁴. W konsekwencji długie kryzysy humanitarne powodowane konfliktami zbrojnymi z czasem tracą zainteresowanie mediów, a idąc dalej – także odbiorców, czyli nas.

Skąd pochodzą pieniądze na pomoc humanitarną?

Głównymi podmiotami udzielającymi pomocy są agendy wchodzące w skład Organizacji Narodów Zjednoczonych. Każdy kraj będący członkiem ONZ płaci obowiązkowe składki członkowskie, podobnie jest w przypadku Unii Europejskiej. OCHA¹⁵ oraz ECHO¹⁶ część pieniędzy przekazują organizacjom takim jak UNICEF, UNHCR, WHO,¹⁷ na wykorzystanie części z nich, w ramach których organizacje społeczne takie jak PAH piszą projekty i otrzymują finansowanie.

Transparentność

Każda organizacja pozarządowa ma obowiązek składać raporty finansowe i merytoryczne ze swojej działalności – informacje te są publiczne. Profesjonalne organizacje pozarządowe mają również system składania skarg i zażaleń.

Zdarzają się niestety przypadki nadużywania władzy przez organizacje humanitarne. Aby temu zapobiec, tworzą zespoły odpowiedzialne za monitoring działań na miejscu, jak i ewaluację działań po zakończeniu udzielania pomocy. Przykładem nadużyć może być skandal seksualny dot. międzynarodowej organizacji Oxfam: został podany do publicznej wiadomości przez samą organizację, która wykryła nieprawidłowości i wdrożyła środki zaradcze.

Obok międzynarodowych organizacji i rządowych jednostek udzielających pomocy humanitarnej ważną rolę odgrywają organizacje pozarządowe (NGO), które realizują swoją misję, pozyskując środki publiczne i instytucjonalne (np. od rządów państw, agend ONZ i UE, dużych organizacji

pozarządowych, takich jak Save the Children czy Oxfam International).

Filantropia, czyli bezinteresowna działalność dobroczynna osób prywatnych i firm, polegająca na przekazywaniu środków finansowych lub materialnych potrzebującym, w przypadku organizacji działających na rzecz osób, z którymi trudniej o identyfikację, jest większym wyzwaniem. Według Petera Singera, autora książki „Życie, które możesz ocalić”, na naszą gotowość do pomocy mają wpływ czynniki psychologiczne, takie jak¹⁸:

- rozpoznawalność potrzebujących – jesteśmy gotowi/e wydać dużo więcej pieniędzy na ratowanie konkretnej osoby, niż na ocalenie „statystycznego życia”,
- prowincjonalizm – intuicyjnie bardziej troszczymy się o krewnych czy osoby tej samej narodowości, czy mieszkańców/ki sąsiedniego kraju (patrz: wojna w Ukrainie),
- daremność czy poczucie bezsilności – nasze wsparcie jest tylko kroplą w morzu potrzeb, „moja postawa jest bez znaczenia”, ponieważ problem jest tak ogromny, że aż nie do rozwiązania,
- rozproszona odpowiedzialność – jest wiele osób, które mogą pomóc,
- poczucie sprawiedliwości – „dlaczego ja mam przekazywać swoje pieniądze na potrzebujących, kiedy mogę, tak jak mój sąsiad, jechać na kolejne wakacje?”
- pieniądze – łatwiej jest przekazać rzecz (zwłaszcza już niepotrzebną czy przeterminowaną) niż wsparcie finansowe.

¹⁴ Błaszczuk, Beata. 2020. Jemen. Tam gdzie panuje głód i trwa wojna, epidemia jest mniejszym problemem, dostępny na: www.rp.pl/Plus-Minus/200329361-Jemen-Tam-gdzie-panuje-glod-i-trwa-wojna-epidemia-jest-mniejszym-problemem.html [18.12.2023].

¹⁵ Biuro Narodów Zjednoczonych ds. Koordynacji Pomocy Humanitarnej (ONZ)

¹⁶ Dyrekcja Generalna Komisji Europejskiej ds. Pomocy Humanitarnej i Ochrony Ludności (UE)

¹⁷ UNICEF - Fundusz Narodów Zjednoczonych na rzecz Dzieci (United Nations Children's Fund),

WHO - Światowa Organizacja Zdrowia (World Health Organization),

UNHCR - Wysoki komisarz Narodów Zjednoczonych do spraw uchodźców (United Nations High Commissioner for Refugees).

¹⁸ Singer, Peter. 2011. Życie które możesz ocalić, Warszawa: Wydawnictwo Czarna Owca, s. 81 - 101.

Jak pomagają Polacy i Polki?

Odpowiedź na to pytanie nie jest jednoznaczna. Światowy Indeks Dobroczynności 2023¹⁹, tworzony na podstawie trzech przesłanek: pomocy nieznanym, przekazywania pieniędzy na cele charytatywne oraz podejmowania działań wolontariackich, plasuje Polskę na ostatnim, 142. miejscu.

Z raportu badania Barometr Humanitarny Lekarzy bez Granic²⁰ z maja 2023 r. wynika, że ponad 88% Polek i Polaków w ciągu poprzednich 12 miesięcy zaangażowała się w działania pomocowe. Najczęściej były to jednorazowa wpłata do puszeki (52%) i przekazanie 1,5% podatku na wybraną organizację (46%). Niemal jedną trzecią pomagających (28%), szczególnie mniej zamożnych, charakteryzuje styl impulsywny, polegający głównie na udziale w okazjonalnych zbiórkach ulicznych. Na drugim biegunie znajduje się styl aktywistyczny (4%), który charakteryzuje się łączeniem różnych form zaangażowania w pomoc, od wsparcia finansowego po udział w wolontariacie.

Motywacje do pomocy bywają różne. 59% ankietowanych jest zdania, że ludzie powinni sobie pomagać i dzielić się ze sobą. Z kolei 57% wierzy, że „dobro wraca” i że może kiedyś ktoś im pomoże. Najpowszechniej akceptowanym celem pomocy jest „walka z głodem i niedożywieniem”, którą „zdecydowanie” lub „raczej” gotowe jest wesprzeć własnymi pieniędzmi aż 81% Polek i Polaków. Niewiele niższą akceptacją cieszą się „zdrowie i leczenie” (78%), „pomoc krajom dotkniętym katastrofami naturalnymi” (77%) i ogólna „pomoc humanitarna” (75%). Choć deklarujemy

chęć udzielenia pomocy humanitarnej, jedna trzecia Polek i Polaków (33%) uważa, że pomoc powinna trafiać głównie do Polski, a kolejne 40% twierdzi, że w równym stopniu powinna obejmować Polaków i potrzebujących poza granicami kraju. Tylko 12% wskazało na pierwszeństwo najmniej zamożnych krajów w otrzymywaniu pomocy. Dolną część rankingu zamykają „walka ze zmianami klimatu” (54%) oraz „pomoc migrantom/kom” (52%) i „prawa mniejszości seksualnych” (32%).

Jak wygląda to na poziomie pomocy państwowej? W roku 2022 polska oficjalna pomoc rozwojowa (ODA) przekroczyła 15 mld zł, co stanowiło 0,51% dochodu narodowego brutto (DNB). Rok wcześniej dane te wynosiły 3,8 mld zł, dając wynik 0,15% DNB. W latach 2013-2021 ODA oscylowała między 0,09 a 0,15%. Ten prawie trzykrotny wzrost spowodowany był wsparciem dla Ukrainy, w tym przede wszystkim włączeniem do ODA kosztów utrzymania osób uchodźczych w Polsce (wyniosły one 65% ODA)²¹.

Polacy i Polki wykazali/ły się ogromną skalą pomocy w momencie eskalacji wojny w Ukrainie. Ponad 1,6 mln Ukraińców i Ukrainek złożyło w Polsce wnioski o ochronę²². Są także miliony dowodów na zaangażowanie społeczeństwa – poprzez pomoc finansową, rzeczową czy przyjęciem ludzi do swoich domów. Z biegiem czasu chęć pomocy jednak słabnie²³. Dlatego tak ważne jest niezapominanie i regularne wspieranie - w miarę możliwości - osób w kryzysie humanitarnym.

Gdzie w tym łańcuchu jesteś Ty?

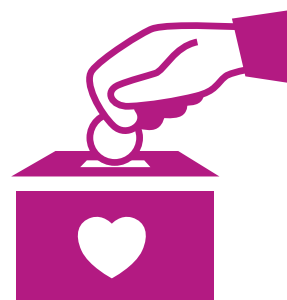
Jeżeli dotarłeś/aś lub dotarłaś do tego miejsca, to mamy dobrą informację. Jesteś na dobrej drodze, aby pomagać!



Zacznij od zdobywania wiedzy i zadawania pytań. Czerp wiedzę o tym, co się dzieje na świecie z różnorodnych sprawdzonych źródeł.



Rozmawiaj z nieprzekonanymi, którzy twierdzą: „To nie jest mój problem”, używaj argumentów, w które sam lub sama wierzysz. Wsparciem może być Pomocnik PAH: www.bit.ly/PomocnikPAH_argumenty



Jeżeli zdecydujesz się przekazywać pieniądze – rób to świadomie. Nie organizuj zbiórek rzeczowych na rzecz poszkodowanych w wyniku konfliktów zbrojnych czy katastrof naturalnych.

¹⁹ CAF. 2023. CAF World Giving Index, dostępny na: www.cafonline.org/about-us/research/caf-world-giving-index [18.12.2023].

²⁰ Malecki, Piotr. 2023. Tak pomagają Polacy. Powstał raport. Jeden cel budzi szczególny opór, dostępny na: <https://noizz.pl/informacyjne/cala-prawda-o-tym-jak-pomagaja-polacy-jeden-cel-budzi-szczegolny-opor/vbenppl> [18.12.2023].

²¹ Grupa Zagranica. 2023. Polska Współpraca Rozwojowa. Raport 2023, dostępny na: https://zagranica.org.pl/wp-content/uploads/2023/09/Raport_Polska_Wspolpraca_rozwojowa_2023_Grupa_Zagranica_fin.pdf [18.12.2023].

²² Operational Data Portal. 2023. Ukraine Refugee Situation, dostępny na: <https://data.unhcr.org/en/situations/ukraine> [18.12.2023].

²³ Potwierdzają to m.in. badania sondażowe Instytutu Badań Rynkowych i Społecznych, dostępne na: www.bankier.pl/wiadomosc/Polacy-mniej-chetni-by-pomagac-Ukrainie-8624178.html [18.12.2023].

Lista pytań, które warto sobie zadać, zanim wesprzesz konkretnie działanie lub organizację

Czy organizacja:

- publikuje informacje o swoich działaniach i finansach w internecie?
- minimalizuje koszty środowiskowe udzielanej pomocy (np. unika niepotrzebnego transportu)?
- włącza do procesu pomocy grupy, którym pomaga?
- przeprowadza badanie potrzeb przed udzieleniem pomocy?
- stosuje zasadę szacunku w prezentowaniu osób, którym pomaga (m.in. nie szkodzi cierpieniem)?

Skąd czerpać na bieżąco informacje o kryzysach humanitarnych i pomocy humanitarnej? (źródła anglojęzyczne)

- Reliefweb: www.reliefweb.int
- Zestawienie miejsc, w których dochodzi do katastrof naturalnych: www.emdat.be
- Strona Biura Narodów Zjednoczonych ds. Koordynacji Pomocy Humanitarnej: www.unocha.org
- Our World in Data: <https://ourworldindata.org/#entries>
- Agenda Unii Europejskiej ds. pomocy humanitarnej (ECHO): https://ec.europa.eu/echo/index_en
- IDMC Geneva (informacje i raporty o osobach wewnętrznie przemieszczonych): www.internal-displacement.org
- The New Humanitarian: www.thenewhumanitarian.org

Co możesz zrobić, aby zgłębiać temat pomocy humanitarnej i zapraszać do tego inne osoby?

- Obejrzyj i udostępnij animację „Sztuka Pomagania” – www.bit.ly/sztuka_pomagania
- Obejrzyj i udostępnij film „Biały zbawca” – www.bit.ly/karta_dyskusji_zbawca
- Posłuchaj bajki „Bobrzyca Bożena i powódź w Poziomkowym Lesie” – www.bit.ly/Bobrzyca
- Skorzystaj z ćwiczeń w Bazgrolniku „Świat i ja” – www.pah.org.pl/bazgrolnik
- Dołącz do programów edukacyjnych PAH – www.pah.org.pl/edukuj
- Posłuchaj podcastu PAH – www.pah.org.pl/podcast i <https://spoti.fi/3dyWAAY>
- Obejrzyj nagrania webinarów PAH – www.bit.ly/webinary_PAH
- Skorzystaj z naszych materiałów edukacyjnych udostępnionych na stronie – www.bit.ly/mat_edu
- Poznaj zasady mówienia o świecie – www.bit.ly/animacja_jak_mowic oraz www.bit.ly/ulotka_jak_mowic
- Skorzystaj z naszych Pomocników:
 - „Wskazówki, jak moderować dyskusję” – www.bit.ly/PomocnikPAH_moderowanie
 - „Jak reagować na dyskryminujące słowa?” – www.bit.ly/Pomocnik_PAH_slowa
 - „Jak reagować na częste argumenty?” – www.bit.ly/PomocnikPAH_argumenty
 - „Wyjaśnianie pojęć edukacji globalnej” – www.bit.ly/PomocnikPAH_edukacja_globalna
- Przeczytaj i udostępnij artykuł „Czy jadąc na wolontariat do Afryki*, zbawiasz świat?” – www.pah.org.pl/wolonturystyka
- Czytaj raporty Grupy Zagranica – www.zagranica.org.pl/zasoby
- śledź media społecznościowe PAH – www.instagram.com/PolskaAkcjaHumanitarna, www.facebook.com/PolskaAkcjaHumanitarna i www.x.com/PAH_org



Dwie krytyczne lektury poruszające temat pomocy humanitarnej:

- Adam Leszczyński, „Dziękujemy za palenie”, www.bit.ly/dziekujemy_za_palenie,
- Linda Polman, „Karawana kryzysu. Za kulisami przemysłu pomocy humanitarnej” Wydawnictwo Czarne



www.pah.org.pl/edukuj
edukacja@pah.org.pl



polska pomoc

Projekt współfinansowany
w ramach polskiej współpracy
rozwojowej Ministerstwa Spraw
Zagranicznych RP.



Projekt realizowany
dzięki wsparciu CARE
International in Poland

Materiał edukacyjny Polskiej Akcji Humanitarnej, 2020, 2023
Opracowanie merytoryczne: Sylwia Żulewska, Łukasz Bartosik
Konsultacje merytoryczne: Kalina Kabat
Korekta: Helena Krajewska
Opracowanie graficzne: Magdalena Polakowska

Broszura jest dostępna na licencji Creative Commons Uznanie autorstwa 4.0 Międzynarodowe. Pewne prawa zastrzeżone na rzecz Polskiej Akcji Humanitarnej. Pierwsze wydanie tej publikacji powstało w ramach polskiej współpracy rozwojowej realizowanej za pośrednictwem MSZ RP w roku 2020. Zezwala się na dowolne wykorzystanie utworu, pod warunkiem zachowania ww. informacji, w tym informacji o słosowanej licencji, o posiadaczach praw oraz o polskiej współpracy rozwojowej.

